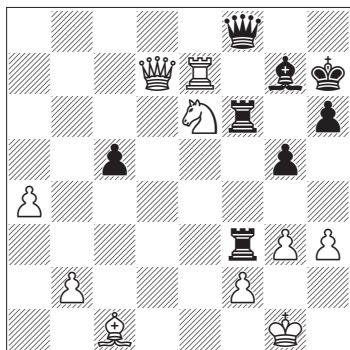


Inhaltsverzeichnis

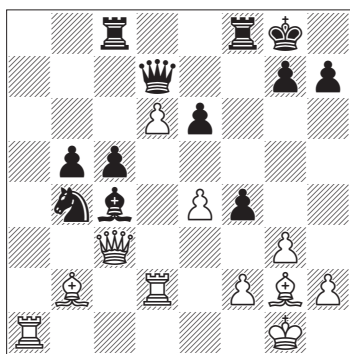
Zeichenerklärung	4
Einführung	5
Level 1 Aufgaben	8
Level 2 Aufgaben	30
Level 3 Aufgaben	52
Level 4 Aufgaben	74
Level 5 Aufgaben	96
Tests	118
Tipps	128
Lösungen der Aufgaben	143
Lösungen der Tests	205
Glossar/Themenindex	217



Olcayoz – Gershon
Istanbul EM 2003

140 Schwarz am Zug
Weiß hat gerade ♞c7-e6 gespielt, was die schwarze Dame und den Läufer g7 gabelt. Wie reagierte Schwarz auf diese Aggression?

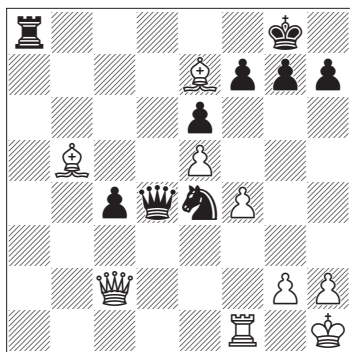
(Tipp: Seite 133; Lösung: Seite 158)



Bacrot – Lautier
Paris 2002

141 Weiß am Zug
In den letzten Jahren hat Etienne Bacrot mit Joel Lautier um die Ehre gekämpft, die französische Nummer 1 zu sein. Zur Zeit sind sie ungefähr gleich stark, aber der schnell aufsteigende Bacrot ist dazu prädestiniert, diesen Kampf zu gewinnen. Auch diese Partie gewann er mit einem hübschen Abschluss. Nach seinem nächsten Zug gab Lautier auf.

(Tipp: Seite 133; Lösung: Seite 159)



Kharlow – Semenjuk
Russische MM 2002

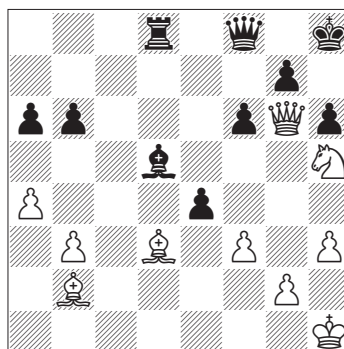
142 Schwarz am Zug
Schwarz hat gerade seinen Läufer auf e7 geopfert. Offensichtlich hat er eine starke und konkrete Fortsetzung im Sinn. Sehen Sie, welche?

(Tipp: Seite 133; Lösung: Seite 159)

143 Weiß am Zug

Schwarz hat gerade die Drohung ♖h7# mit ...e4 abgewehrt (...♙g8 wäre besser gewesen). Nun schloss Weiß die Partie mit einer hübschen Kombination ab. Können Sie sie sehen?

(Tipp: Seite 133; Lösung: Seite 159)

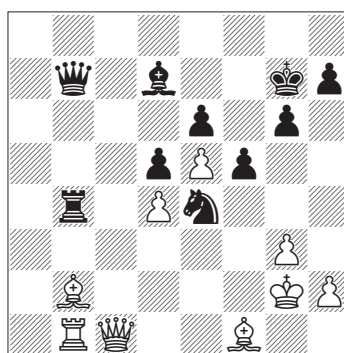


Waisser – Skriptschenko
Paris 2003

144 Weiß am Zug

Werfen Sie einen Blick auf diese Stellung. Es ist offensichtlich, dass Weiß furchtlich überspielt worden ist. Zunächst einmal hat er einen Bauern weniger und steht in einer schrecklichen Fesselung auf der b-Linie. Aber Schach kann ein grausames Spiel sein. Es ist nicht wie Fußball, wo man 3-0 führt, einen Fehler macht, und dann steht es 3-1. Nein, im Schach kann ein kleiner Ausrutscher die gute Arbeit von Stunden zunichte machen. Jetzt gewinnt Weiß. Wie?

(Tipp: Seite 133; Lösung: Seite 159)

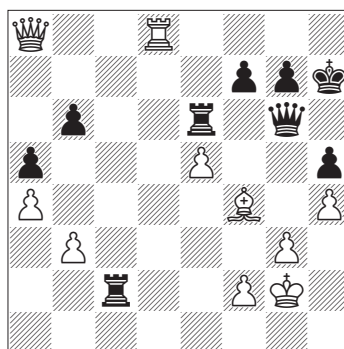


Ahues – Schoris
Dresden 1907

145 Schwarz am Zug

Weiß hat gerade die Qualität auf d8 geopfert und droht nun ♖h8#. Da ...♖xf2+ keine Hoffnung auf Dauerschach verspricht, muss Schwarz seine Dame ziehen, um das Feld g6 für den König zu räumen. Würden Sie ...♙g4 oder ...♙f5 wählen? In der Partie traf Schwarz die falsche Wahl. Was passierte ihm?

(Tipp: Seite 133; Lösung: Seite 159)



Bogdanowski – Mitkow
Mazedonische M 2002

135)

- 1...exf2+ 2 ♖xf2 ♜xh2+!!
 2...♜g2+!! tut es ebenfalls.
 3 ♜xh2
 Oder 3 ♜xh2 ♜f1+ 4 ♜g2 ♜8f2#.
 3...♜xf2+ 4 ♜g1 ♜f1+ 5 ♜g2 ♜8f2#

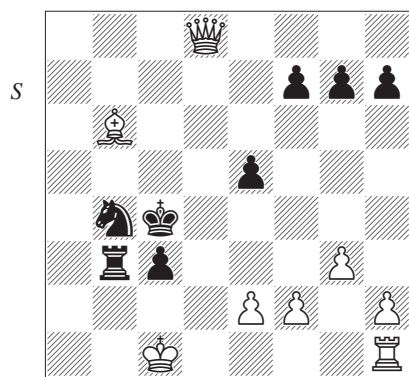
(0-1)

136)

- 1 h3+! ♜h4 2 ♜xh7+
 2 ♜e7+!! ♜xe7 3 ♜xh7+ ♜h5 4
 ♜xh5+ gxh5 5 ♜f5# ist die alternative
 Lösung.
 2...♜h5 3 ♜xh5+!! 1-0
 Der Schluss wäre 3...gxh5 4 ♜e7+!
 ♜xe7 5 ♜f5#.

137)

- 1...♜b4+!
 1...♜c4 ist ebenfalls stark.
 2 ♜b1
 Andere Züge erlauben ...♜a1#.
 2...♜b3+ 3 ♜c1
 In der Partie gab Weiß nach 3 ♜a1
 ♜c2+ wegen 4 ♜a2 ♜b2# auf.
 3...♜c4! 4 d8♜ (D)



Es gibt nichts Besseres.

- 4...♜a2+! 5 ♜c2 ♜b2+ 6 ♜d1 c2+
 7 ♜e1
 7 ♜d2 c1♜#.
 7...c1♜+ 8 ♜d1 ♜xd1+
 Oder 8...♜xe2+! 9 ♜xe2 ♜c3+.
 9 ♜xd1 ♜b1+ 10 ♜c2 ♜xh1
 Und Schwarz gewinnt.

138)

- 1 ♜c7+ ♜f8
 1...♜xc7 2 ♜xc7, und der Nachzie-
 hende kann aufgeben.
 2 ♜xf7+!!
 2 ♜xa8 sollte ebenfalls gewinnen,
 aber nicht so schnell und elegant.
 2...♜xf7 3 ♜d7+ ♜f8 4 ♜e6+ ♜g8
 5 ♜g1+
 Es ist Matt im nächsten Zug.

139)

- 1...♜f3+ 2 ♜h2 ♜g1+!
 Der Ausheber.
 3 ♜xg1
 Oder 3 ♜xg1 ♜d2+ 4 ♜g2 ♜xg2#.
 3...♜xg3+ 4 ♜f1 ♜f3+ 5 ♜g1 ♜g8+
 0-1
 Weiß gab auf, da Matt auf g2 folgt.

140)

- 1...♜xg3+! 2 ♜h1
 Nach anderen Zügen ist es Matt in
 zwei, z. B. 2 fxg3 ♜f1+ 3 ♜h2 ♜f2#
 oder 2 ♜f1 ♜xf2+ 3 ♜e1 ♜g1#.
 2...♜xh3+ 3 ♜g1 ♜g3+ 4 ♜h1 ♜xe6
 4...♜a8+ gewinnt ebenfalls, z. B. 5
 ♜b7 ♜xb7+ 6 ♜xb7 ♜xe6 7 fxg3 ♜e1+
 8 ♜g2 ♜xc1, und Schwarz hat eine
 Mehrfigur.
 5 ♜xg7+
 5 ♜xe6 scheitert an 5...♜f3+ 6 ♜h2
 ♜g2#.

5...♖xg7 0-1

Weiß gab angesichts großer Materialverluste auf, z. B. 6 ♖xg7+ (6 ♖xe6 ♖b7+) 6...♗xg7 7 fxg3 ♜e1+.

141)

1 ♜a7!!, und in Anbetracht der Variante 1...♖xa7 2 d7! gab Schwarz auf, weil es keinen vernünftigen Weg gibt, ♖xg7# zu verhindern.

142)**1...♗f2+! 2 ♖g1**

Der schwarze Springer ist nicht zu schlagen (2 ♖xf2 ♖xf2 3 ♜xf2 ♜a1+), während 2 ♜xf2 ♜a1+ ebenfalls tödlich ist.

2...♗h3+ 3 ♖h1 ♜a1! 0-1

Der letzte Schlag! Angesichts des undeckbaren Matts gab Weiß auf, z. B. 4 ♜xa1 ♖xa1+; 4 gxh3 ♜xf1+ 5 ♖g2 ♖g1# bzw. 4 ♖e2 ♖g1+! 5 ♜xg1 ♜xg1#.

143)**1 ♗xf6!**

Mit der Drohung ♖h7#. Auch 1 ♗xg7 gewinnt, aber nicht so sauber.

1...♗g8

1...gxf6 2 ♗xf6+.

2 ♖xh6+! gxh6 3 ♗h5+ 1-0

Schwarz gab auf wegen 3...♗h7 4 ♗xe4+ ♖f5 5 ♗xf5#.

144)

Weiß gewann mit dem wunderbaren:

1 ♗a3!! ♜xb1

Sonst verliert Schwarz einfach seinen Turm.

2 ♖h6+!! ♗xh6

Andere Züge werden mit 3 ♖f8# beantwortet.

3 ♗f8+ 1-0

Schwarz gab auf, denn er hat nur die Wahl zwischen 3...♗g5 4 h4+ ♗h5 5 ♗e2# und 3...♗h5 4 ♗e2+ ♗g5 5 h4#.

145)

In der Partie folgte **1...♖f5? 2 ♜h8+ ♗g6 3 ♜h6+!! 1-0**. In Anbetracht von 3...gxh6 4 ♖g8# gab Schwarz auf.

1...♖g4 ist die bessere Wahl, da nun der schwarze König nach 2 ♜h8+ ♗g6 3 ♖g8 (3 ♜h6+? gxh6 4 ♖g8+ ♗f5) 3...♗f5 4 ♖xf7+ ♗e4 dem unmittelbaren Angriff entkommt. Ob Schwarz hier auf Verlust steht, ist irrelevant, da es die einzige Chance ist (und es ist nicht so klar).

146)**1...♗f1!**

Ausgezeichnet. Beachten Sie, dass 1...♗g4 nicht so gut ist, weil der König nach 2 ♗xg4 ♖h2+ 3 ♗f1 ins Zentrum flüchtet. Mit dem Textzug droht Schwarz nicht nur Matt, sondern greift auch die weiße Dame an. Die Hauptpointe ist natürlich 2 ♗xf1 ♖h1#. In der Partie spielte Weiß **2 ♜xc7**, aber nach **2...♖h2+** gab er angesichts von 3 ♗xf1 ♖h1# auf.

147)**1 ♗xg7!**

Natürlich!

1...gxh5

1...♗xg7 2 f6+ ♗h8 3 ♖h6 ♜g8 4 ♖xh7+ ♗xh7 5 ♜h3# ist ein wohlbekanntes Matt.